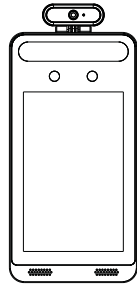
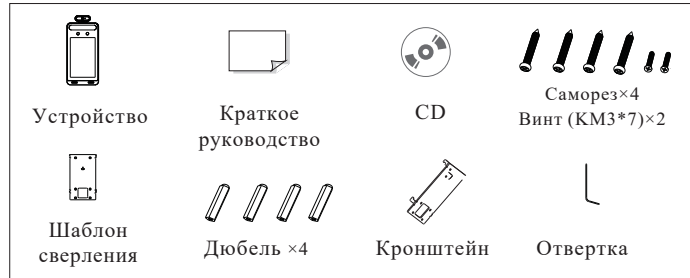


Терминал измерения температуры и распознавания лиц

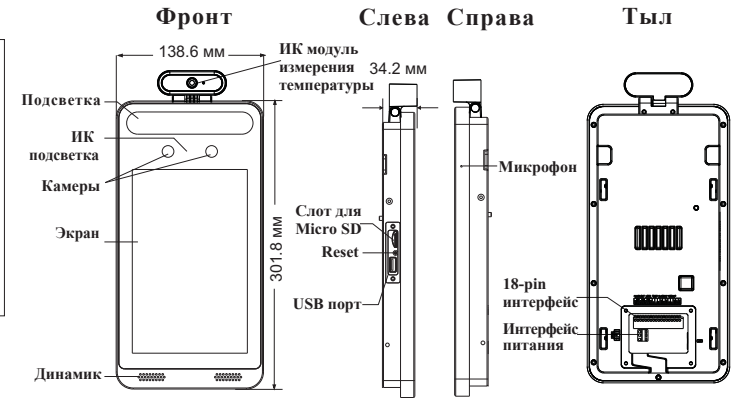
Краткое руководство



1 Комплектация



2 Элементы устройства



3 Кабель подключений

18-контактный интерфейс

1	2	3	4	5	6	7	8	9	10	11	12	13	14	15	16	17	18
NO2	COM2	NO1	COM1	NO3	COM3	NC3	D+	D-	IN1	GND	IN2	GND	D0	D1	GND	BUT	GND
2CH тревожный выход			Блокировка интерфейса				RS 485		2CH тревожный вход			Интерфейс Wiegand			Разъем кнопки выхода		

Об этом руководстве.

Все рисунки, изображения, значки и снимки в этом руководстве предназначены только для справки. Если есть несоответствия между руководством и фактическим продуктом, фактический продукт имеет преимущественную силу. Руководство будет обновляться в соответствии с улучшением продукта и может быть изменено без предварительного письменного уведомления.

Правовые предупреждения.

В максимальной степени, разрешенной законодательством, описываемый продукт с его аппаратным, программным и микропрограммным обеспечением предоставляется «как есть» со всеми ошибками, и компания-производитель не дает никаких гарантий, явных или подразумеваемых, по основному назначению и нарушению прав третьих лиц. Ни при каких обстоятельствах производитель или его агенты не будут нести ответственности перед за какие-либо особые, случайные или косвенные убытки, включая, среди прочего, убытки, связанные с потерей прибыли, прерыванием бизнеса или потерей данных или документации, в связи с использованием этого продукта, даже если производитель был предупрежден о возможности таких повреждений. Что касается продукта с доступом в Интернет, то использование продукта полностью на ваш страх и риск. Производитель не несет ответственности за ненормальную работу, утечку конфиденциальной информации или другой ущерб, возникший в результате кибератаки, хакерской или вирусной атаки или других угроз безопасности в Интернете; Однако наша компания при необходимости окажет своевременную техническую поддержку.

При использовании устройства строго соблюдайте действующее законодательство. В случае каких-либо противоречий между настоящим руководством и законодательством, преимущественную силу имеет последнее.

Установка и использование.

Пожалуйста, используйте продукт в соответствии со следующими инструкциями по безопасности и предупреждениями.

Не размещайте камеру в очень горячих, холодных, пыльных или влажных местах.

Не подвергайте устройство воздействию сильного электромагнитного излучения.

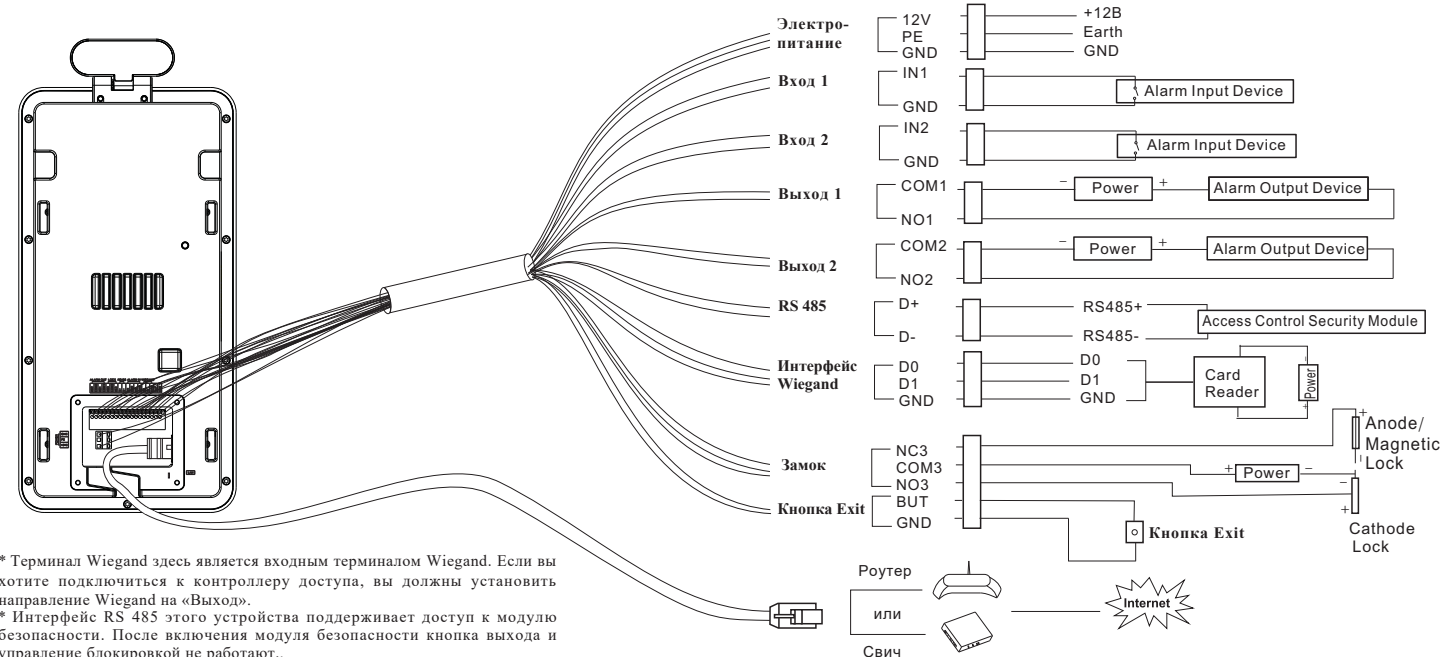
Если продукт не работает должным образом, обратитесь к дилеру или в ближайший сервисный центр. Никогда не пытайтесь разбирать устройство самостоятельно. (Несанкционированный ремонт или техническое обслуживание автоматически снимают устройство с гарантии.)

Не роняйте устройство и не подвергайте его ударам.

Берегите от попадания жидкости во время использования.

Не касайтесь экрана острыми предметами.

Если очистка необходима, используйте чистую ткань, чтобы аккуратно протереть ее, избегая воды или спирта.



* Терминал Wiegand здесь является входным терминалом Wiegand. Если вы хотите подключиться к контроллеру доступа, вы должны установить направление Wiegand на «Выход».

* Интерфейс RS 485 этого устройства поддерживает доступ к модулю безопасности. После включения модуля безопасности кнопка выхода и управление блокировкой не работают..

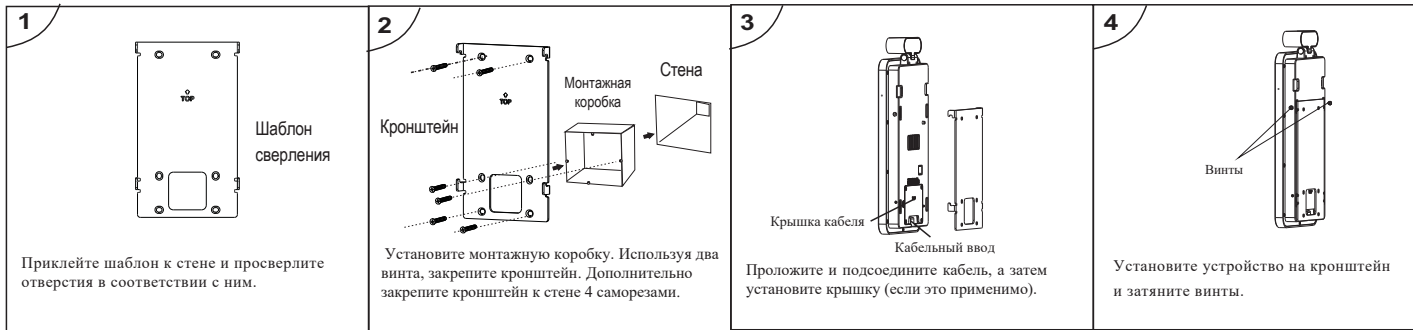
4 Установка

Требования к освещению

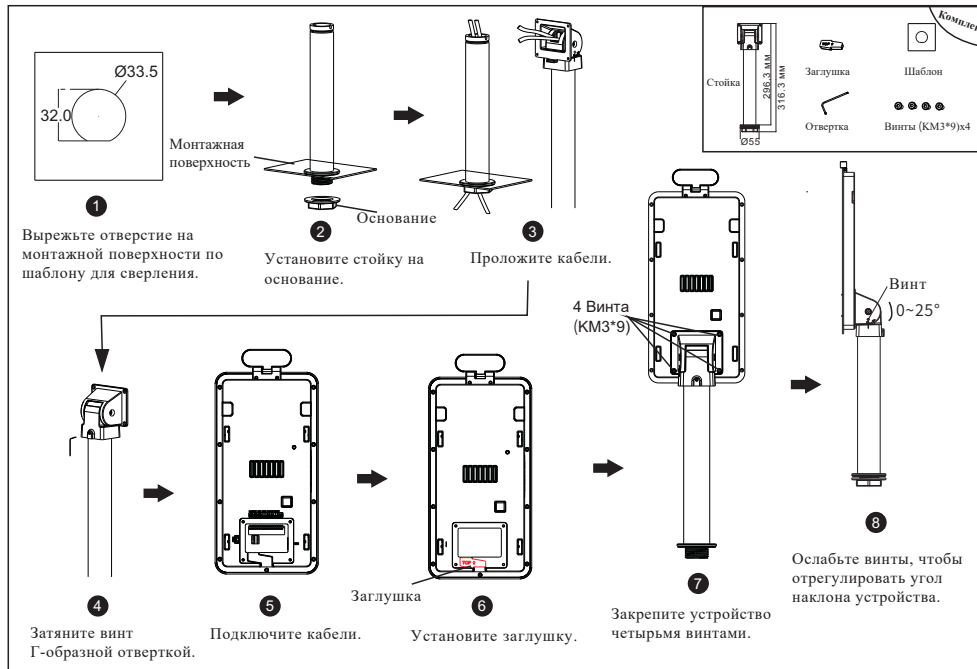
Убедитесь, что лица отображаются четко. Избегайте прямых солнечных лучей и подсветки. Устройство должно находиться на расстоянии не менее 2 метров от источника света и не менее 3 метров от окна или двери.



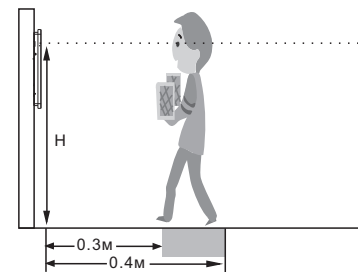
Монтаж на стену



Монтаж на стойку



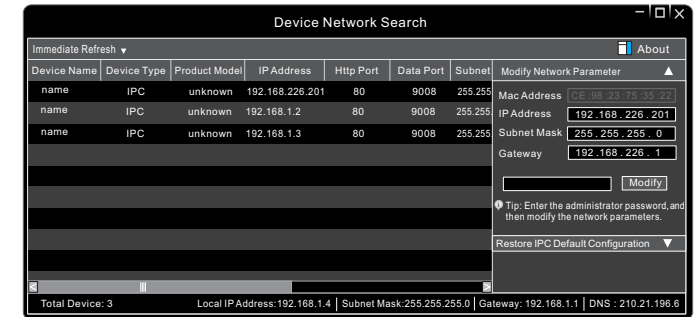
Высота установки



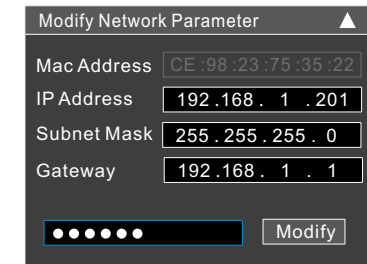
- Рекомендуемая высота установки (H) составляет от 1,30 до 1,45 м, что позволяет покрыть рост человека от 1,4 до 1,9 м в зоне обнаружения. Ее можно изменить в соответствии с реальными потребностями.
- Лучшее расстояние для измерения температуры составляет от 0,3 до 0,4 м.
- Лучшее расстояние для распознавания лиц составляет от 0,5 до 1 м.

5 Подключение к сети

- ① Убедитесь, что устройство и компьютер подключены через LAN.
- ② Найдите приложение IP-Tool на компакт-диске и установите его на компьютер. После этого запустите IP-Tool, как показано ниже.



- ③ Измените IP-адрес. По умолчанию IP-адрес этой камеры - 192.168.226.201. Щелкните по строке камеры, указанной в приведенной выше таблице, чтобы отобразить информацию о сети справа. Измените IP-адрес и шлюз камеры и убедитесь, что ее сетевой адрес находится в том же сегменте локальной сети, что и компьютер. Измените IP-адрес вашего устройства в соответствии с практической ситуацией.



- После изменения введите пароль администратора и нажмите кнопку «Изменить», чтобы изменить настройки.
- ⚠ Пароль администратора по умолчанию: "123456".
 - ④ Дважды щелкните по строке камеры, указанной в IP-Tool, или вручную введите IP-адрес в адресной строке веб-браузера для подключения IP-CAM. Затем следуйте инструкциям по загрузке и установке плагина.
 - ⑤ Введите имя пользователя и пароль в интерфейсе входа в систему.
 - ⚠ По умолчанию, имя пользователя - **admin**; пароль - **123456**.